

# 日立ダイアグノスティックツール HDM-9000 ユーザー様

日立 Astemo アフターマーケットジャパン株式会社

## HDM-9000 ソフトのバージョンアップのご案内 (MERCEDES Ver.3.80)

拝啓 貴社ますますご盛栄のこととお喜び申し上げます。平素は格別のお引き立てを頂き厚く御礼申し上げます。MERCEDES(ベンツ)ソフトをバージョンアップ致しましたので、下記の通りご案内申し上げます。

敬具

記

### 1.バージョンアップ内容

エーミングモードで以下のエーミング作業と車種を追加しました。(※1、※2、※3)

エーミング機能	対象車両
ディストロニック(DTR) センサ調整	<ul style="list-style-type: none"> <li>● A クラス(176)</li> <li>● A クラス(177)</li> <li>● B クラス(246/247)</li> <li>● C クラス(204/205)</li> <li>● CLA クラス(117/118)</li> <li>● CLS クラス(218/257)</li> <li>● E クラス(207/212/213/238)</li> <li>● GL/GLS クラス(166)</li> <li>● GLA クラス(156)</li> <li>● G クラス(463.(234/236/272/274/346/348) [2012/08 ~ 2018/05])</li> <li>● GLA クラス(156)</li> <li>● GLC クラス(253)</li> <li>● GLE クラス(167/292)</li> <li>● GLS クラス(167)</li> <li>● M/GLE クラス(166)</li> <li>● S クラス(217/222)</li> <li>● SL クラス(231)</li> <li>● SLC/SLK クラス(172)</li> </ul>
カメラ(MFK)キャリブレーション	<ul style="list-style-type: none"> <li>● A クラス(176)</li> <li>● A クラス(177)</li> <li>● B クラス(246/247)</li> <li>● C クラス(204/205)</li> <li>● CLA クラス(117/118)</li> <li>● CLS クラス(218/257)</li> <li>● E クラス(207/212/213/238)</li> <li>● GL/GLS クラス(166)</li> <li>● GLA クラス(156)</li> <li>● G クラス(463.(260/276/349/350) [2018/06 ~ ])</li> <li>● GLA クラス(156)</li> <li>● GLC クラス(253)</li> <li>● GLE クラス(167/292)</li> <li>● GLS クラス(167)</li> <li>● M/GLE クラス(166)</li> <li>● S クラス(217/222)</li> <li>● SL クラス(231)</li> <li>● SLC/SLK クラス(172)</li> <li>● V クラス(447)</li> </ul>

※1:車体番号を左から見て1~3桁目までが「W1K」、「W1N」、「W1V」の車両は対象外となります。

※2:5 ページの対象車両一覧も参照ください。

※3:故障診断サポートセンターでは輸入車のサポートは対象外となる為、上表の車両についてはアドバイスと資料の提供は行っておりません。

### 2. バージョンアップ手順

2 ページ目からの手順をご参照の上、バージョンアップを行ってください。

### 3. リリース時期

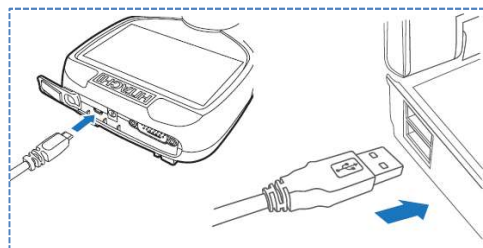
2023年3月13日の19時から、お手元のHDM-9000のバージョンアップを行うことが可能です。

以上

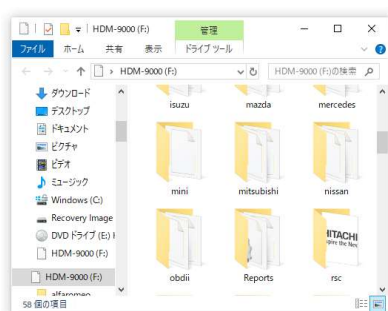
## HDM-9000 ソフト・バージョンアップ手順 (Win.10 の場合)

本手順を実行頂くと、全てのソフトが最新版にバージョンアップされます。個別の診断ソフト毎で本手順を行って頂く必要はございません。

1. 本体キット付属の USB ケーブルで、HDM-9000 本体とパソコンを接続して下さい。



2. 自動再生により PC の画面上に「HDM-9000」のフォルダが表示されます。フォルダ内の「HDM-9000.exe」をクリックしてアップデートツールを起動して下さい。

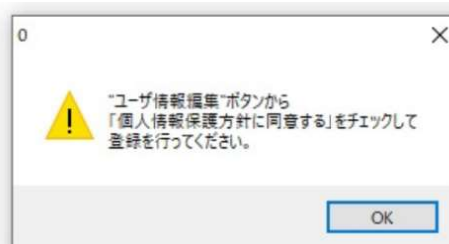


●自動再生が実行されない場合

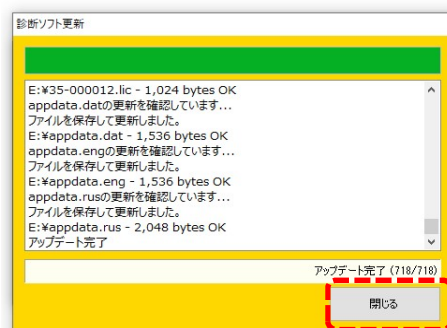
⇒3ページの操作方法を参照下さい

●左図のメッセージが表示された場合

⇒4ページの操作方法を参照ください。



3. アップデートツールの「HDM-9000 更新」をクリックして下さい。最新の診断ソフトがダウンロードされます。ダウンロードが完了致しましたら、「診断ソフト更新画面」の下部の「閉じる」をクリックして下さい。



※「HDM-9000 更新」ボタンの色が反転している場合はダウンロード期限切れです。アップデートツールの使用期限(上図の青枠部分)の日付がダウンロード期限ですので、ご確認の上、カスタマーサポートセンターへ振込用紙の発行依頼を行ってください。

4. ダウンロードが完了されましたら、パソコンのタスクバーに表示されているUSBのアイコンをクリックして「ハードウェアの安全な取り外し」を実行してから、パソコンから HDM-9000 を取り外して下さい。

## 自動再生が実行されない場合

パソコンによっては、ウイルスソフトが自動的に実行されるのを防止する為、USBメモリ等が接続された際の自動再生が設定されていない場合がございます。

自動再生が実行されない場合は、以下の手順で HDM-9000 インターフェースボックス内部の「HDM-9000.exe」を起動して下さい。

### 【手順 1】

パソコンの画面下部にあるタスクバーに表示されている「エクスプローラ」をクリックして下さい。



### 【手順 2】

「エクスプローラ」が起動します。画面の左側にある「コンピューター」に「HDM-9000」が表示されておりましたら、「HDM-9000」をクリックして下さい。



### 【手順 3】

HDM-9000 フォルダ内のファイルが表示されます。「HDM-9000.exe」をクリックして、アップデートツールを起動して下さい。

## HDM-9000 本体のパソコンからの取り外しについて

HDM-9000 本体をパソコンから取り外しは、本体内のファイルの破損を防止する為、以下手順を行って下さい。

- ① パソコン上の HDM-9000 フォルダを閉じて下さい。
- ② パソコンのタスクトレイの取外しアイコンをクリックして下さい。
- ③ 「OBD II SCAN TOOL の取り外し」をクリック。（「Device の取り出し」表示される場合がございます）
- ④ 「ハードウェアの取り外し」が表示されてから、HDM-9000 本体をパソコンから取り外して下さい。

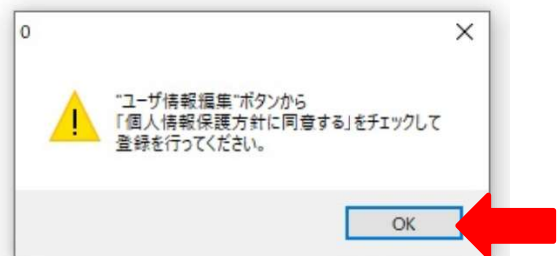
## 弊社の個人情報取扱方針の確認のお願い

2022年2月24日付で弊社の個人情報取扱方針(ユーザー登録情報の取扱と利用目的の規約)を改定致しましたので、弊社ではアップデートツールを介して内容を各ユーザー様にご案内しております。

個人情報取扱方針のご確認、ご同意をお願いするメッセージが表示されましたら、【手順1】～【手順3】の操作を行って頂きたい、何卒、宜しくお願い申し上げます。

### 【手順1】

左図のメッセージの「OK」(赤矢印の箇所)をクリックしてください。



### 【手順2】

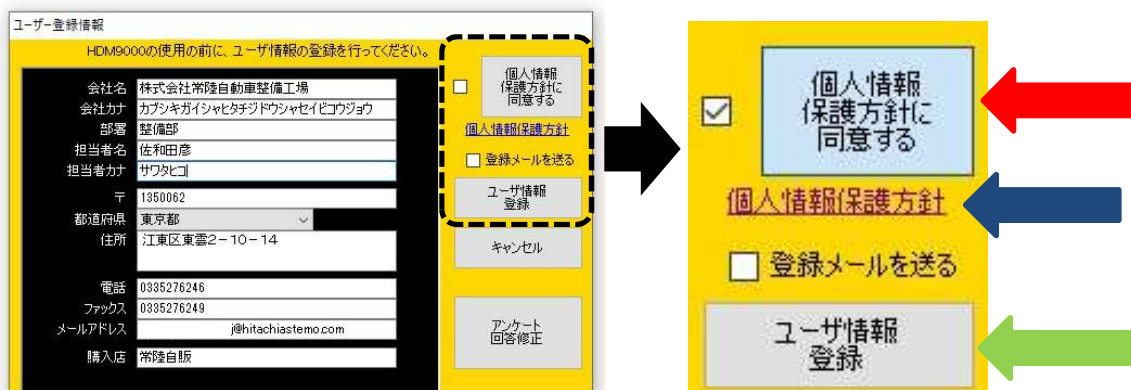
アップデートツールの「ユーザー情報編集」(赤矢印の箇所)をクリックしてください。



### 【手順3】

「ユーザー登録情報」が表示されます。下記の①～④を行ってください。

- ① 「個人情報保護方針」(下図の青矢印の箇所)をクリックして、文字の色を反転させてください。
- ② ブラウザ上に個人情報取扱方針のPDFが表示されます。内容をご確認ください。
- ③ 内容を確認後、「個人情報保護方針に同意する」のボタン(下図の赤矢印の箇所)をクリックしてチェックを入れてください。
- ④ 「ユーザー登録情報」のボタン(下図の緑の矢印の箇所)をクリックして完了です。2ページ目の第3項の操作を行ってください。



●上記の【手順1】～【手順3】は一度行って頂ければ、以後、弊社が個人情報取扱方針の変更を行った場合を除き、【手順1】のメッセージは表示されません。

MERCEDES Ver.3.80/エーミング機能モード対象車両一覧(2023年3月13日現在)

車体番号を左から見て1~3桁目までが「W1K」、「W1N」、「W1V」の車両は対象外となります。

車種(モデル)	サブモデル	システム	調整方式
A クラス (176)		ディストロニック(DTR)	ディストロニック(DTR) センサ調整
A クラス (176)		マルチファンクション・カメラ(MFK)	カメラ(MFK)キャリブレーション
A クラス (177)		ディストロニック(DTR)	ディストロニック(DTR) センサ調整
A クラス (177)		マルチファンクション・カメラ(MFK)	カメラ(MFK)キャリブレーション
B クラス (246)		ディストロニック(DTR)	ディストロニック(DTR) センサ調整
B クラス (246)		マルチファンクション・カメラ(MFK)	カメラ(MFK)キャリブレーション
B クラス (247)		ディストロニック(DTR)	ディストロニック(DTR) センサ調整
B クラス (247)		マルチファンクション・カメラ(MFK)	カメラ(MFK)キャリブレーション
C クラス (204)	0**, 2**, 3**	ディストロニック(DTR)	ディストロニック(DTR) センサ調整
C クラス (204)	0**, 2**, 3**	マルチファンクション・カメラ(MFK)	カメラ(MFK)キャリブレーション
C クラス (205)		ディストロニック(DTR)	ディストロニック(DTR) センサ調整
C クラス (205)		マルチファンクション・カメラ(MFK)	カメラ(MFK)キャリブレーション
CLA クラス (117)		ディストロニック(DTR)	ディストロニック(DTR) センサ調整
CLA クラス (117)		マルチファンクション・カメラ(MFK)	カメラ(MFK)キャリブレーション
GLA クラス (118)		ディストロニック(DTR)	ディストロニック(DTR) センサ調整
CLA クラス (118)		マルチファンクション・カメラ(MFK)	カメラ(MFK)キャリブレーション
CLS クラス (218)		ディストロニック(DTR)	ディストロニック(DTR) センサ調整
CLS クラス (218)		マルチファンクション・カメラ(MFK)	カメラ(MFK)キャリブレーション
CLS クラス (257)		ディストロニック(DTR)	ディストロニック(DTR) センサ調整
CLS クラス (257)		マルチファンクション・カメラ(MFK)	カメラ(MFK)キャリブレーション
E クラス (207)		ディストロニック(DTR)	ディストロニック(DTR) センサ調整
E クラス (207)		マルチファンクション・カメラ(MFK)	カメラ(MFK)キャリブレーション
E クラス (212)		ディストロニック(DTR)	ディストロニック(DTR) センサ調整
E クラス (212)		マルチファンクション・カメラ(MFK)	カメラ(MFK)キャリブレーション
E クラス (213)		ディストロニック(DTR)	ディストロニック(DTR) センサ調整
E クラス (213)		マルチファンクション・カメラ(MFK)	カメラ(MFK)キャリブレーション
E クラス (238)		ディストロニック(DTR)	ディストロニック(DTR) センサ調整
E クラス (238)		マルチファンクション・カメラ(MFK)	カメラ(MFK)キャリブレーション
G クラス (463) [2012/08 ~ 2018/05]	234 (G500, G500 4 × 4 <sup>s</sup> ) 236 (G500) 272 (G63 AMG) 274 (G65 AMG) 346 (G350 BlueTEC) 348 (G350d)	ディストロニック(DTR)	ディストロニック(DTR) センサ調整
G クラス (463) [2018/06 ~ ]	260 (G500) 276 (G63 AMG) 349 (G350d) 350 (G400d)	マルチファンクション・カメラ(MFK)	カメラ(MFK)キャリブレーション
GL/GLS クラス (166)	8**	ディストロニック(DTR)	ディストロニック(DTR) センサ調整
GL/GLS クラス (166)	8**	マルチファンクション・カメラ(MFK)	カメラ(MFK)キャリブレーション
GLA クラス (156)		ディストロニック(DTR)	ディストロニック(DTR) センサ調整
GLA クラス (156)		マルチファンクション・カメラ(MFK)	カメラ(MFK)キャリブレーション

(次ページに続く)

車種(モデル)	サブモデル	システム	調整方式
GLC クラス (253)		ディストロニック(DTR)	ディストロニック(DTR) センサ調整
GLC クラス (253)		マルチファンクション・カメラ(MFK)	カメラ(MFK)キャリブレーション
GLK クラス (204)	9**	ディストロニック(DTR)	ディストロニック(DTR) センサ調整
GLK クラス (204)	9**	マルチファンクション・カメラ(MFK)	カメラ(MFK)キャリブレーション
GLE クラス (167)	1**, 3**	ディストロニック(DTR)	ディストロニック(DTR) センサ調整
GLE クラス (167)	1**, 3**	マルチファンクション・カメラ(MFK)	カメラ(MFK)キャリブレーション
GLE クラス (292)		ディストロニック(DTR)	ディストロニック(DTR) センサ調整
GLE クラス (292)		マルチファンクション・カメラ(MFK)	カメラ(MFK)キャリブレーション
GLS クラス (167)	9**	ディストロニック(DTR)	ディストロニック(DTR) センサ調整
GLS クラス (167)	9**	マルチファンクション・カメラ(MFK)	カメラ(MFK)キャリブレーション
M/GLE クラス (166)	0**	ディストロニック(DTR)	ディストロニック(DTR) センサ調整
M/GLE クラス (166)	0**	マルチファンクション・カメラ(MFK)	カメラ(MFK)キャリブレーション
S クラス (217)		ディストロニック(DTR)	ディストロニック(DTR) センサ調整
S クラス (217)		マルチファンクション・カメラ(MFK)	カメラ(MFK)キャリブレーション
S クラス (222)		ディストロニック(DTR)	ディストロニック(DTR) センサ調整
S クラス (222)		マルチファンクション・カメラ(MFK)	カメラ(MFK)キャリブレーション
車種(モデル)	サブモデル	システム	調整方式
SL クラス (231)		ディストロニック(DTR)	ディストロニック(DTR) センサ調整
SL クラス (231)		マルチファンクション・カメラ(MFK)	カメラ(MFK)キャリブレーション
SLC/SLK クラス (172)		ディストロニック(DTR)	ディストロニック(DTR) センサ調整
SLC/SLK クラス (172)		マルチファンクション・カメラ(MFK)	カメラ(MFK)キャリブレーション
V クラス (447)	8**	ディストロニック(DTR)	ディストロニック(DTR) センサ調整
V クラス (447)	8**	マルチファンクション・カメラ(MFK)	カメラ(MFK)キャリブレーション