

---

# 日立ダイアグモニタHDM-8000 取扱説明書 「プリンタ接続と印刷編」

2019年11月15日版

## 手順6. キヤノン製プリンタとの接続

- Wi-Fiダイレクトモード(アクセスポイントモード)に対応したキヤノン製プリンタであれば、HDM-8000のタブレットから健康診断シート等のデータをプリンタに直接出力して印刷することが可能です。Wi-Fiダイレクトモードに対応した機種は下記となります。

iP110/ MG7730 / MG7730F / MG7530 / MG7530F / MG7130 /  
MG6930 / MG6730 / MG6530 / MG5730 / MG5630 / MG5530 / MG3630

※1:2015年11月現在

※2:HDM-8000にインストールされたアプリ「CANON print service」に対応した機種が対象となります。

- 上記以外の機種の場合、タブレットとプリンタ間にアクセスポイントが設置されている必要がある他、「CANON print service」からの出力に対応した機種である必要がございます。ページの対象機種一覧を参照下さい。
- 印刷に当っては、タブレットとプリンタをWi-Fiで接続します。接続に当ってはプリンタ側の「SSID」の確認と「セキュリティーキー」を確認の上、タブレット側でプリンタの設定を行う必要がありますので次ページの(1)～(8)の手順を行って下さい。
- 「SSID」と「セキュリティーキー」の確認方法はプリンタ側の取扱説明書をご参照下さい。
- Wi-Fiダイレクトモード(アクセスポイントモード)対応プリンタで、WPSに対応したプリンタの場合、設定画面の「WPSマーク」をタップすれば設定が可能です。



## 手順6. キヤノン製プリンタとの接続

(1) プリンタの取扱説明書をご参照の上、プリンタのWi-Fiダイレクトモード(アクセスポイントモード)を設定して下さい。また、設定の際に表示、もしくは印刷されるSSIDをご確認下さい。

### 【ご参考例1: CANON PIXUS MG5600シリーズでの場合】

- ① プリンタの電源をONにし、A4普通紙をプリンタにセットします。
- ② ホーム画面から十字キーを押し「セットアップ」を選択します。
- ③ セットアップ画面から十字キーを押し本体設定を選択し、「OK」ボタンを選択します。



## 手順6. キヤノン製プリンタとの接続

- ④ 十字キーを押し、「LAN設定」を選択し、「OK」ボタンを押します。



- ⑤ 十字キーを押し、「LANの切り替え」を選択し、「OK」ボタンを押します。



## 手順6. キヤノン製プリンタとの接続

- ⑥ 十字キーを押し、「アクセスポイントモードを有効」を選択し、「OK」ボタンを押します。



- ⑦ アクセスポイント情報が表示されますので「詳細表示」を選択します。



## 手順6. キヤノン製プリンタとの接続

- ⑧ 詳細情報のパスワードを控えます。  
「戻る」を選択し、前画面に戻ります。



- ⑨ アクセスポイント情報が表示されます  
ので「開始」を選択します。



## 手順6. キヤノン製プリンタとの接続

- ⑧右記の様な画面になりますので  
次にタブレット側の設定をしてください。



### 【ご参考例2: CANON PIXUS IP110(液晶無し)での場合】

- ①プリンタの電源をONにし、A4普通紙をプリンタにセットします。
- ②リセットボタンを押し続け、電源ランプが6回点滅したらボタンを離す。
- ③SSIDとセキュリティーキーが印刷されます。
- ④Wi-Fiボタンを押し続け、電源ランプが三回点滅したらボタンを離す。  
電源ランプが点灯に替わるとアクセスポイントモードに切り替わります。
- ⑤前記の③で印刷されたSSIDとセキュリティーキーは後に続く手順(4)で  
タブレットに入力します。

## 手順6. キヤノン製プリンタとの接続

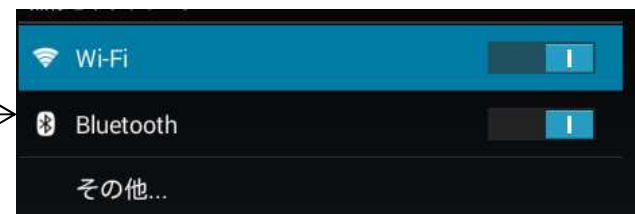
(2) タブレット画面の右上から下方向にスワイプして表示されるメニューから【設定】をタップしてください。



(3) 【Wi-Fi】を選択します。Wi-Fi の設定が OFF  の場合、設定を OFF  から ON  に変更してください。



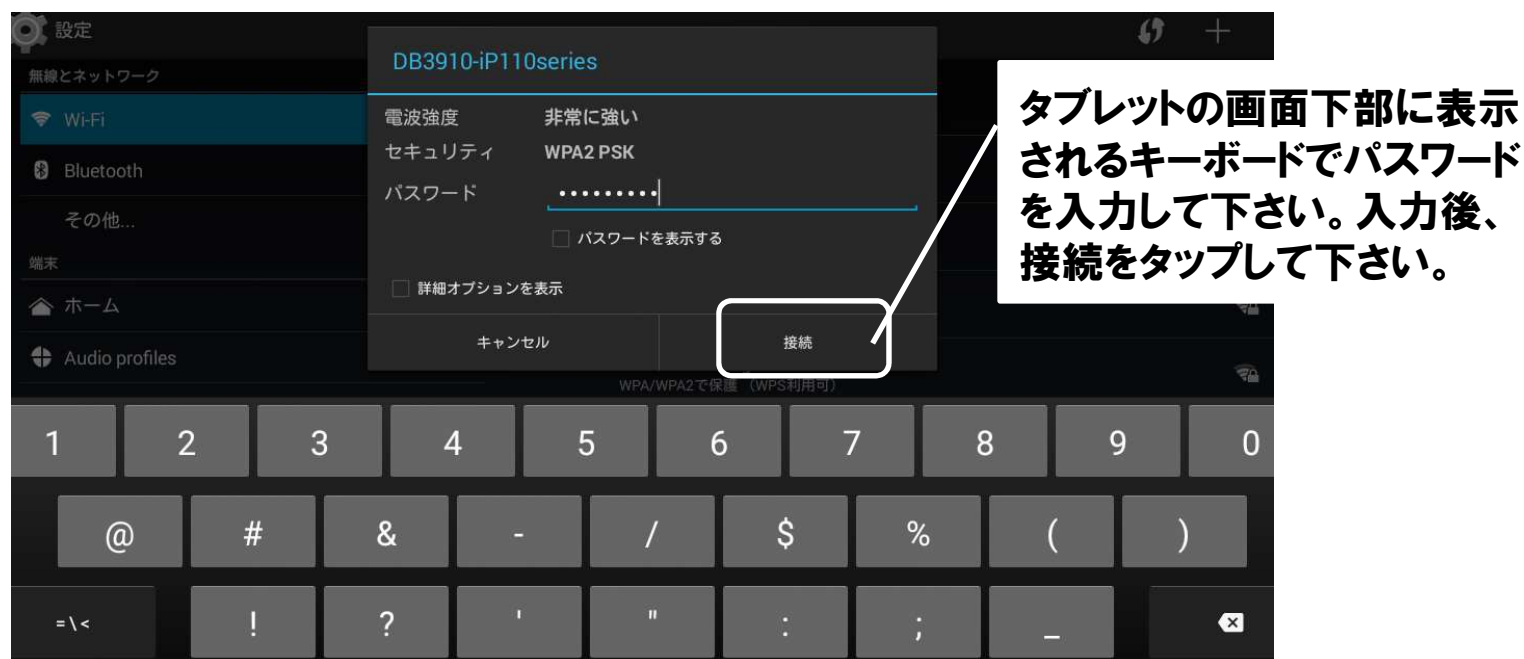
右にスライドさせます。





## 手順6. キヤノン製プリンタとの接続

- (4) 画面右の一覧から (1) で表示されたプリンタの Wi-Fi ダイレクトモード (アクセスポイントモード) 用 SSID を選択するとパスワード入力画面が表示されます。(1) で表示されたプリンタの Wi-Fi ダイレクトモード (アクセスポイントモード) 用のセキュリティキーを入力し、【接続】をタップしてください。



## 手順6. キヤノン製プリンタとの接続

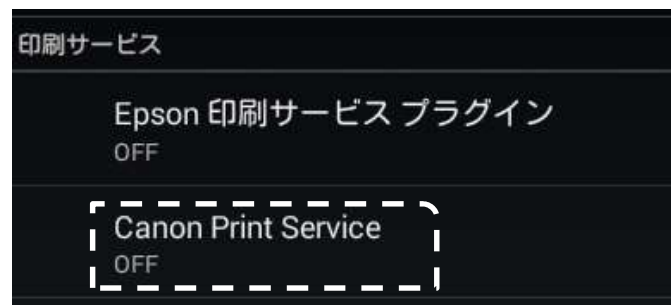
(5) Wi-Fi の接続が完了すると SSID の下が【接続済み】になります。

(6) タブレット画面の左側に表示されている設定項目一覧を下方方向にスワイプして、【印刷】を表示させしてから【印刷】をタップして下さい。

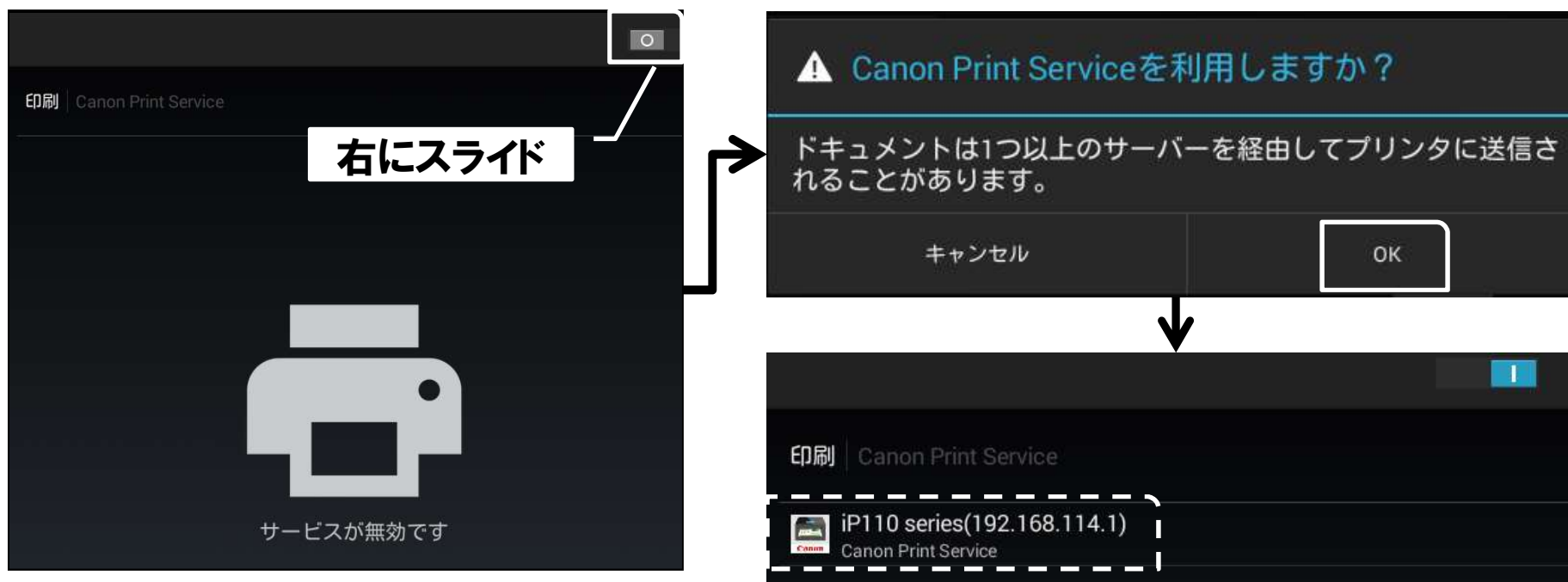


## 手順6. キヤノン製プリンタとの接続

(7)「印刷サービス」が表示されます。プリンタメーカーのアプリを選択して、タップして下さい。



(8)「サービスが無効です」と表示されたら、画面右上のスイッチボタンを右にスライドして下さい。「～を利用しますか？」と表示された後、OKを押すと設定完了です。



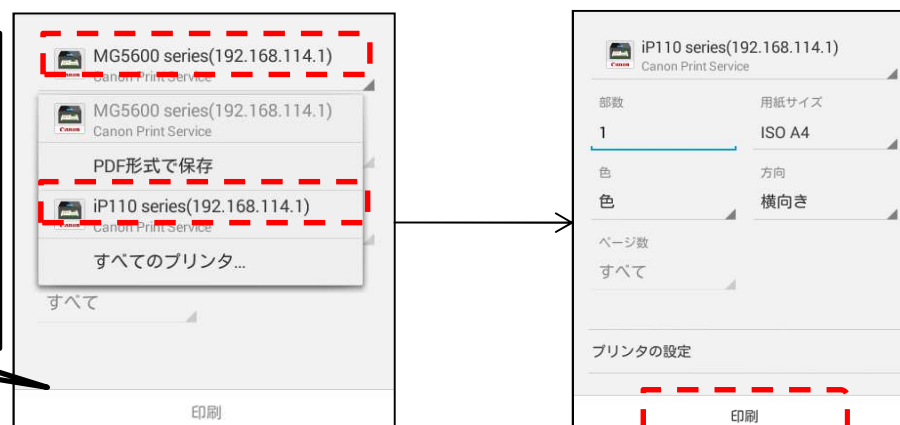
# 手順7. 健康診断シートをプリンタで印刷する

- (1)「健康診断シート作成画面」に表示されている「印刷」ボタンをタップして下さい。「印刷レイアウト選択」が表示されますので、印刷したいレイアウトとコメントの表示、非表示を選択して下さい。選択が完了したら、下部の「印刷」をタップします。



- (2)プリンタ選択画面が表示されます。画面をタップしてWi-Fiで接続中のプリンタを選択すると画面が切り替わるので、画面下部の「印刷」をタップして下さい。印刷がされます。

画面上部をタップすると機種選択画面が表示されます。PDFで保存したい場合は「PDF形式で保存」を選択します。



## 手順8. エプソン製プリンタとの接続

- Wi-Fiダイレクトモードに対応したエプソン製プリンタであれば、HDM-8000のタブレットから健康診断シート等のデータを直接出力して印刷することが可能です。  
Wi-Fiダイレクトモードに対応した機種例としては下記がございます。

EP-977A3、EP907、EP-807AW/AB/AR、EP-777A

※1:2015年11月現在

※2:HDM-8000にインストールされたアプリ「Epson 印刷サービス プラグイン」に対応した機種が対象となります。

- 上記以外の機種でも「Epson 印刷サービス プラグイン」に対応した機種で、かつ、Wi-Fiダイレクトモードに対応した機種であれば、タブレット～プリンタ間での直接の印刷が可能です。
- Wi-Fiダイレクトモードに対応していない機種でも、「Epson 印刷サービス プラグイン」に対応した機種であれば、アクセスポイントを介した印刷が可能です。
- Wi-Fiダイレクトモードによる印刷に当っては、タブレットとプリンタをWi-Fiで接続します。接続に当ってはプリンタ側の「SSID」の確認と「セキュリティーキー」を確認の上、タブレット側でプリンタの設定を行う必要がありますので(17)～(23)の手順を行って下さい。
- 「SSID」と「セキュリティーキー」の確認方法はプリンタ側の取扱説明書をご参照下さい。

## 手順8. エプソン製プリンタとの接続

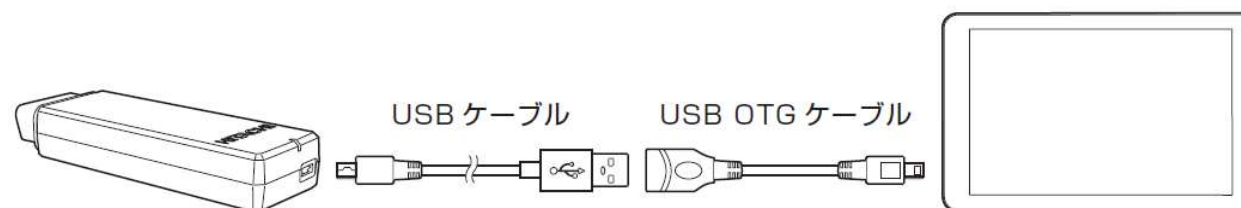
(1)HDM-8000アップデートツールを起動して【タブレットファーム更新】ボタンをクリックしてください。  
ファームウェアが更新されている場合、最新版のファームウェアがI/Fボックスにダウンロードされます。

(2)ダウンロードが終わりましたらパソコンからI/Fボックスを取り外してください。

(3)以下の①②のいずれかで更新を行うことが可能です。

### ①USB接続で更新する場合

付属のUSB OTGケーブルをタブレットに挿入し、USB OTGケーブルのUSB挿入口とI/Fボックスを付属のUSBケーブルで接続してください。接続が完了すると(15秒程度)、タブレットの左上の通知領域に「USBストレージ接続」と表示されます。



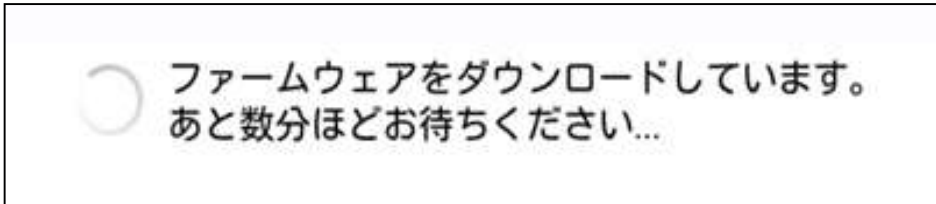
### ②Wi-Fi接続で更新する場合

I/Fボックスを車両OBDコネクタに接続し、I/FボックスのLEDが緑色点滅から緑色点灯に変化するまでお待ちください(15秒程度)。

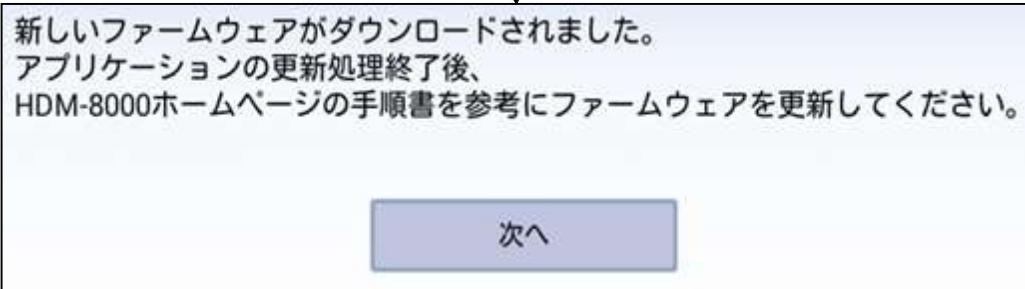
## 手順8. エプソン製プリンタとの接続

(4)【HDM-8000アプリ】のメニューから【アプリ更新】を選択します。

(5)ファームウェアの更新が必要な場合、I/Fボックスからタブレットに最新版ファームウェアがダウンロードされます。ファームウェアのダウンロード(数分程度)が終了するとメッセージが表示されますので【次へ】を押して、引き続きその他のアプリケーションを更新インストールした後、次項の手順に従ってファームウェアを更新してください。



○ ファームウェアをダウンロードしています。  
あと数分ほどお待ちください...



新しいファームウェアがダウンロードされました。  
アプリケーションの更新処理終了後、  
HDM-8000ホームページの手順書を参考にファームウェアを更新してください。

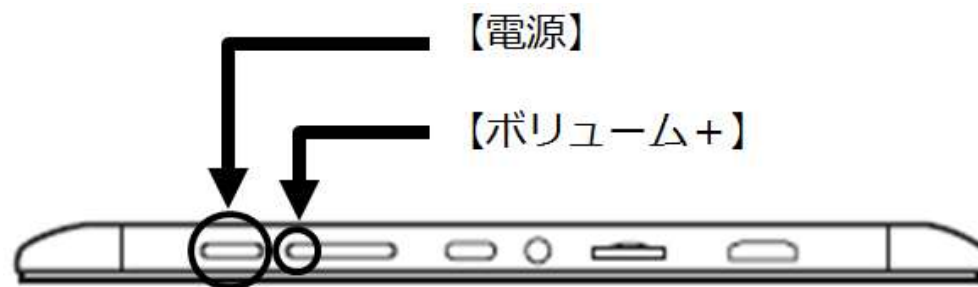
次へ

※ご使用中のタブレットのファームウェアのバージョンが既に手順(1)でサーバーからI/Fボックスにダウンロードされたファームウェアのバージョンより最新の場合、I/Fボックスからタブレットにファームウェアをダウンロードする必要がありませんので、本手順(5)は実行されません。

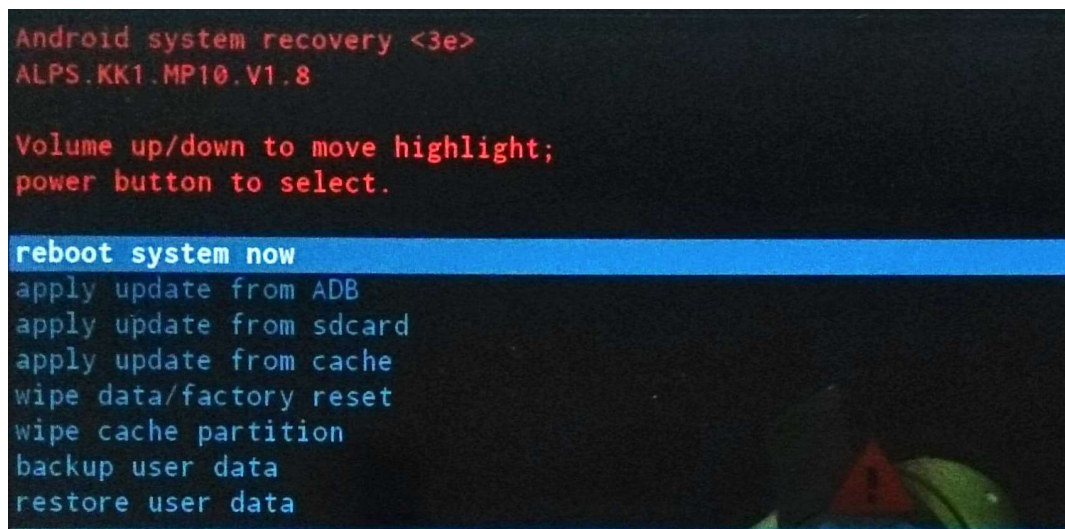
## 手順8. エプソン製プリンタとの接続

(6) タブレットの電源をOFFしてください。尚、SDカードがタブレットに挿入されている場合は、取り外して下さい。

(7) タブレットの【ボリューム+】ボタンを押しながら【電源】ボタンを長押ししてください。  
※【ボリューム+】→【電源】ボタンの順番で押し、2つのボタンを押した状態を保ってください。



(8) 5秒程度【ボリューム+】と【電源】を押し続けるとタブレットが起動し右の画面が表示されますので、ボタンから指を離してください。





## 手順8. エプソン製プリンタとの接続

- (9)【ボリュームー】ボタンでメニューカーソルを【apply update from sdcard】に移動して【ボリューム+】で選択してください。

```
Android system recovery <3e>
ALPS.KK1.MP10.V1.8

Volume up/down to move highlight;
power button to select.

reboot system now
apply update from ADB
apply update from sdcard
apply update from cache
wipe data/factory reset
wipe cache partition
backup user data
restore user data
```

※【ボリュームー】でカーソルを下側に移動し、【ボリューム+】で選択となります。画面には英文で【ボリューム+】/【ボリュームー】でカーソル移動、【電源】で選択と表示されていますが誤りですので、ご注意願います。

## 手順8. エプソン製プリンタとの接続

(10)下記の画面が表示されますので【ボリューム－】ボタンでメニューカーソルを移動して【ボリューム＋】で選択することで media → 0 → Firmware に移動してください。

```
Android system recovery <3e>
ALPS.KK1.MP10.V1.8

Choose a package to install:
/sdcard

.. /
@btmtk/
agps_supl/
amit/
anr/
app-asec/
app-lib/
app-private/
app/
backup/
dalvik-cache/
data/
dontpanic/
drm/
key_provisioning/
local/
lost+found/
media/
misc/
nfc_socket/
```

```
Android system recovery <3e>
ALPS.KK1.MP10.V1.8

Choose a package to install:
/data/media

.. /
0/
legacy/
obb/
```

```
Android system recovery <3e>
ALPS.KK1.MP10.V1.8

Choose a package to install:
/data/media/0

.. /
Alarms/
Android/
DCIM/
Download/
Firmware/
Movies/
Music/
Notifications/
Pictures/
Podcasts/
Ringtones/
```

## 手順8. エプソン製プリンタとの接続

- (11)「media → 0 → Firmware」の順番に移動すると画面上部の赤字の位置表示は「/data/media/0/Firmware」となります。ここにFirm.zipのファームウェアデータがありますので【ボリューム-】でメニューカーソルを移動して【ボリューム+】で選択してください。

```
Android system recovery <3e>
ALPS.KK1.MP10.V1.8

Choose a package to install:
/data/media/0/Firmware

Firm.zip
```

位置表示:/data/media/0/Firmware

- (12)ファームウェアデータを選択すると「Install /data/media/0/Firmware ...」と表示されて、その後しばらくしてから「Installing update...」と表示されファームウェアの更新が開始されます。ファームウェアの更新には約1分程度かかります。

```
-- Install /data/media/0/Firmware ...
Installing update...
```

Installing update...

## 手順8. エプソン製プリンタとの接続

(13)「Install from sdcard complete」と表示されればファームウェアの更新は完了です。

```
-- Install /data/media/0/Firmware ...  
Installing update...  
/data offset remains the same no need to restore usrdata  
  
Install from sdcard complete.
```

Install from sdcard complete

(14)【ボリューム+】で【reboot system now】を選択してシステムを再起動して下さい。

```
Android system recovery <3e>  
ALPS.KK1.MP10.V1.8  
  
Volume up/down to move highlight;  
power button to select.  
  
reboot system now  
apply update from ADB  
apply update from sdcard  
apply update from cache  
wipe data/factory reset  
wipe cache partition  
backup user data  
restore user data
```

## 手順8. エプソン製プリンタとの接続

(15)設定画面を表示させて、タブレット情報を選択します。右画面のカーネルバージョンの日付が「Mon Jun 29」になっていることを確認してください。



## 手順8. エプソン製プリンタとの接続

(17)プリンタの取扱説明書をご参照の上、プリンタのSSIDとセキュリティキーを確認して下さい。

【ご参考例:EP-707A/1.44型液晶の場合】

- ①プリンタ本体の左右キーを操作してホーム画面表示されている[無線LAN設定]を選択し、OKボタンを押します。

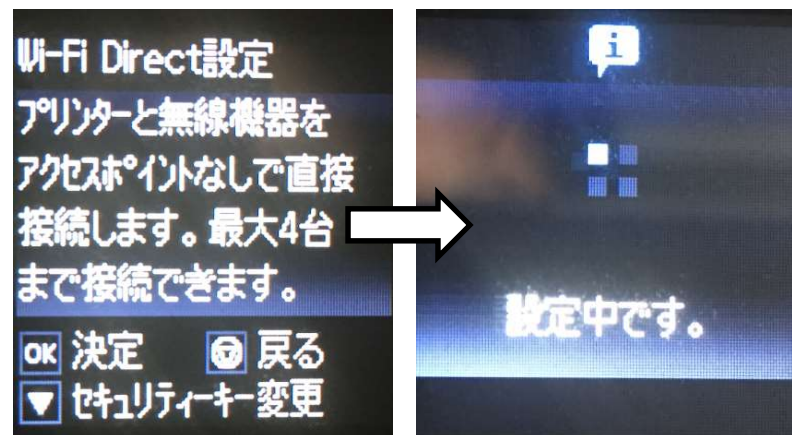


- ②無線LAN設定画面で[Wi-Fi Direct設定]を選択した後、[接続設定]を選択します。

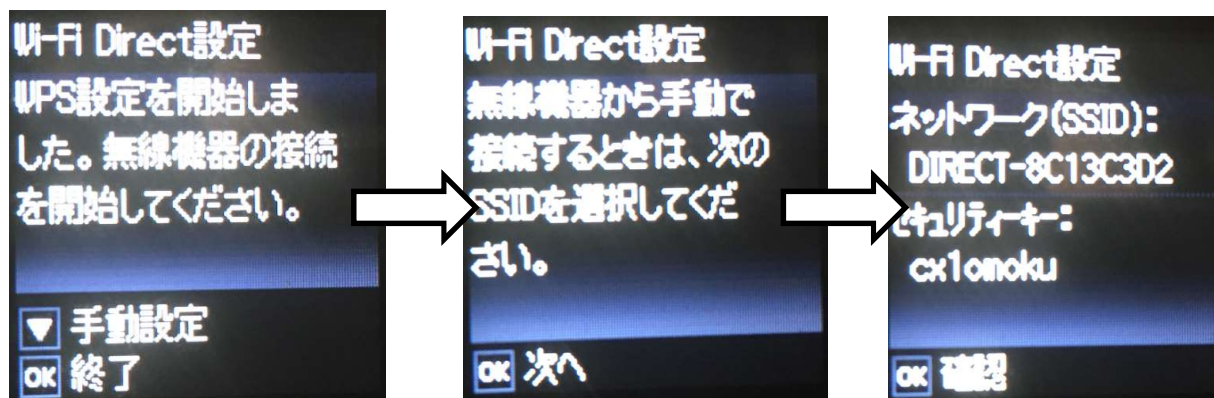


## 手順8. エプソン製プリンタとの接続

- ③「Wi-Fi Direct設定プリンター・・・」のメッセージ画面が表示されましたら、OKを押して下さい。「設定中です」の画面が暫く表示されます。

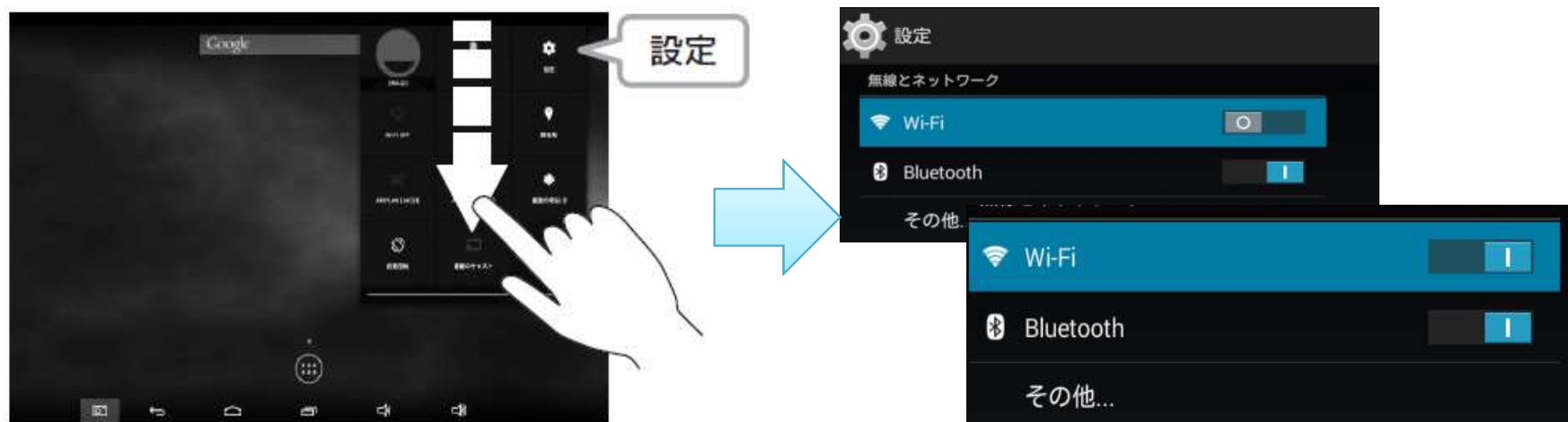


- ③「Wi-Fi Direct設定 WPS設定を開始しました」と画面に表示されましたら、本体の上下左右キーの下キーを押して下さい。その次の画面が表示されましたら【OK】ボタンを押して、次の画面で表示されるSSIDとセキュリティキーをご確認下さい。

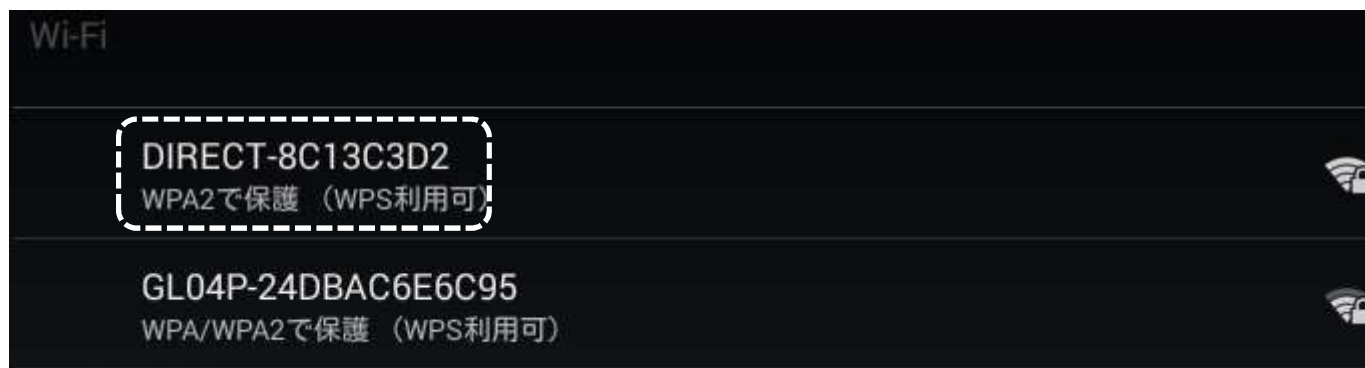


## 手順8. エプソン製プリンタとの接続

(18)HDM-8000の液晶画面の右上をスワイプした後、設定をタップして下さい。設定画面のWi-FiのスイッチがOFFになっていたら、ONにして下さい。



(19)HDM-8000の設定画面の右側にWi-Fiで通信を行う機器の一覧が表示されます。プリンタ側の液晶に表示されていたSSIDと一致するSSIDが表示されていたらタップして下さい。





## 手順8. エプソン製プリンタとの接続

(20)パスワードの入力画面が表示されますので、画面下部に表示されるキーボードを使用して、プリンタ側の液晶に表示されていたパスワードを入力して下さい。入力が完了したら「接続」をタップして下さい。

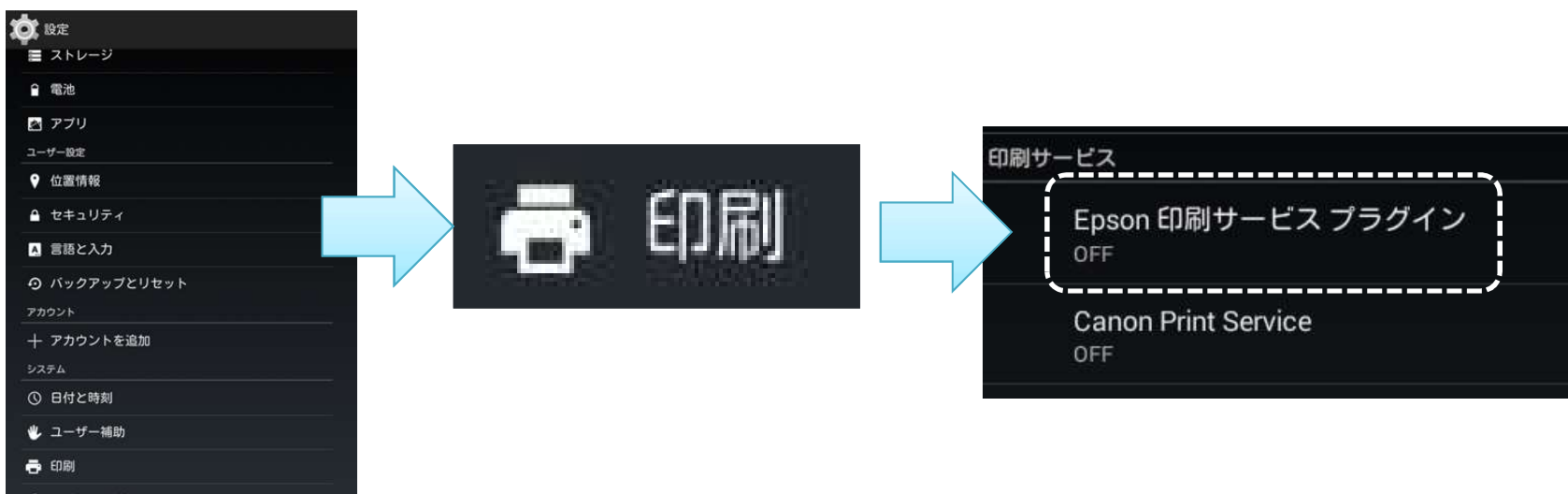


(21)設定画面に表示されているプリンターのSSIDの下に「接続済み」が表示されます。



## 手順8. エプソン製プリンタとの接続

- (22)HDM8000の設定画面の左側に表示されている設定項目一覧を下方向にスワイプすると【印刷】という項目が表示されますので【印刷】をタップして下さい。  
「印刷サービス」が表示されたら「Epson 印刷サービス プラグイン」をタップして下さい。



- (23)「サービスが無効です」と表示されましたら、画面右上のスイッチボタン(白い矢印の先)を右にスライドして下さい。  
画面表示に従って「OK」を押すと完了です。

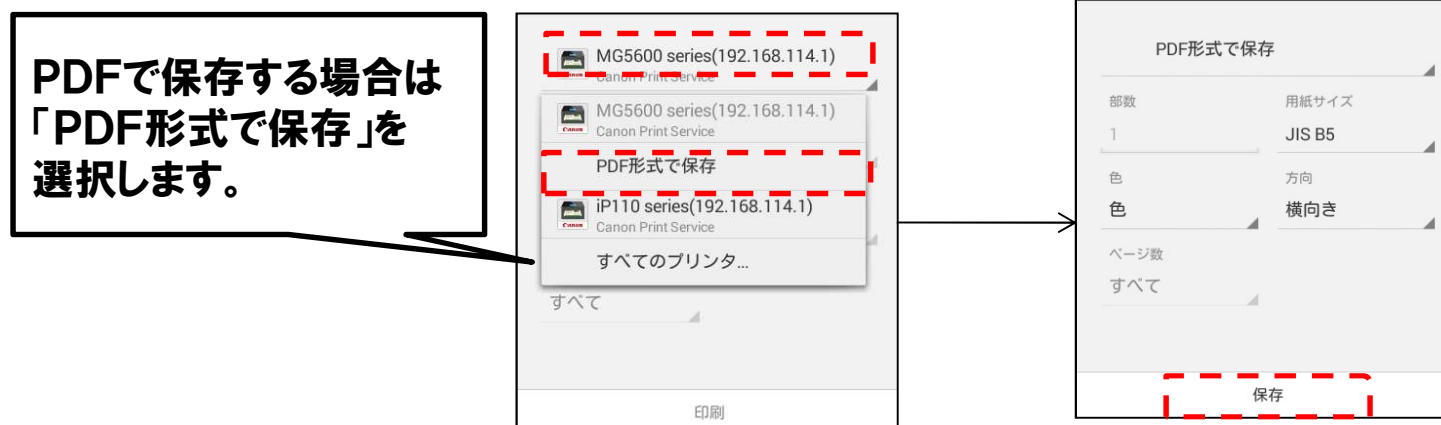


## 手順9. 健康診断シートをPDF化して印刷する

- (1)「健康診断シート作成画面」に表示されている「印刷」ボタンをタップして下さい。「印刷レイアウト選択」が表示されますので、印刷したいレイアウトとコメントの表示、非表示を選択して下さい。選択が完了したら、下部の「印刷」をタップします。

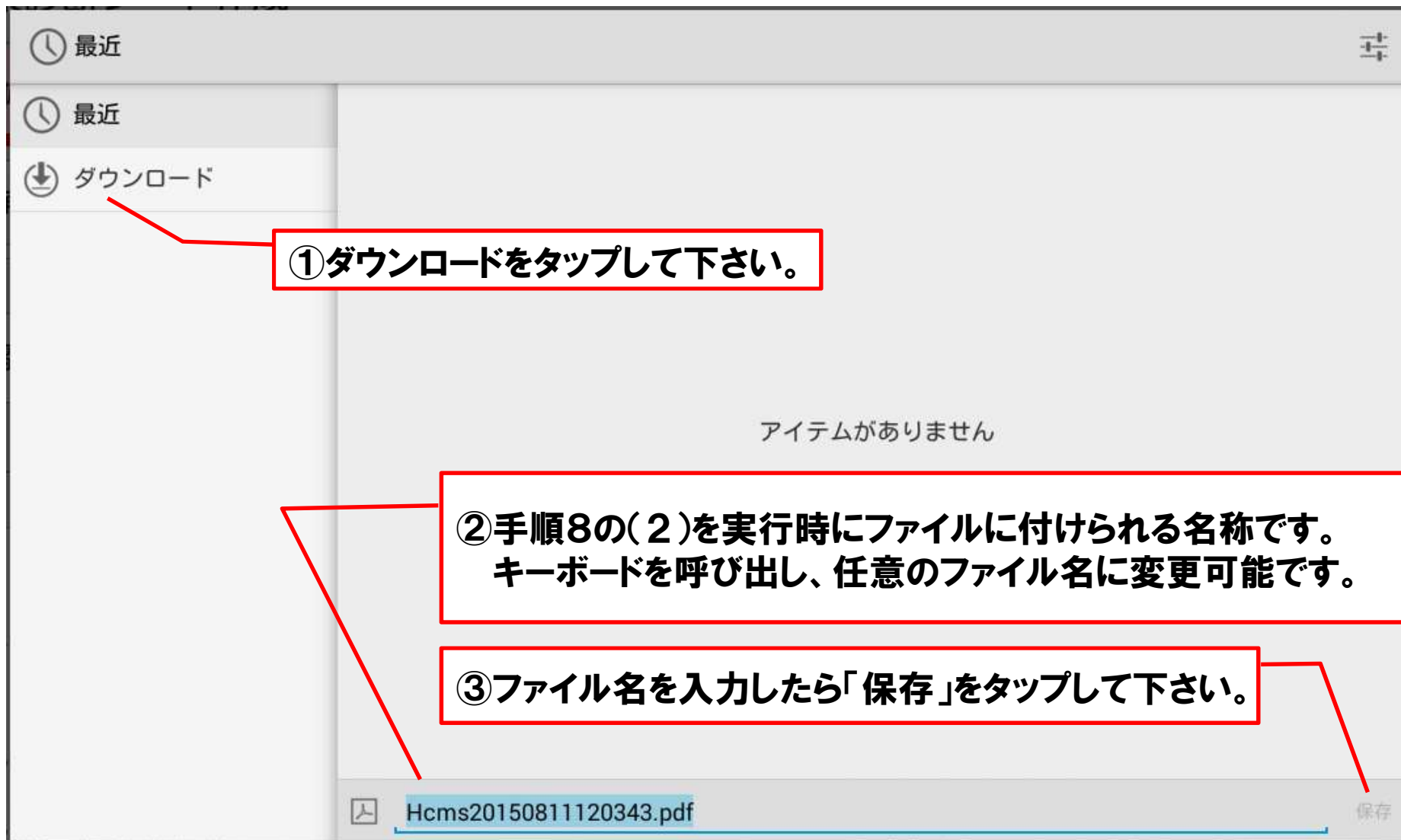


- (2)プリンタ選択画面が表示されます。画面をタップして「PDF形式で保存」を選択するとすると画面が切り替わるので、画面下部の「保存」をタップしてください。



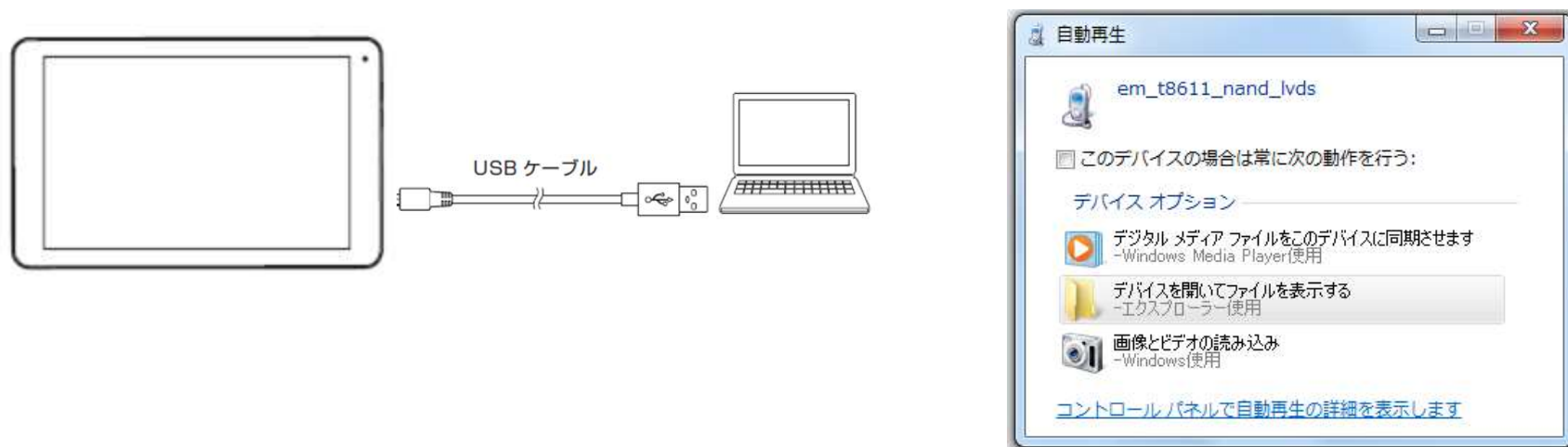
## 手順9. 健康診断シートをPDF化して印刷する

(3)以下の画面が表示されます。画面右下の「保存」をタップしてください。



## 手順9. 健康診断シートをPDF化して印刷する

(4) 付属のUSBケーブルでPCとタブレットを接続して下さい。「自動再生」が表示されたら、「デバイスを開いてファイルを表示する」をクリックして下さい。

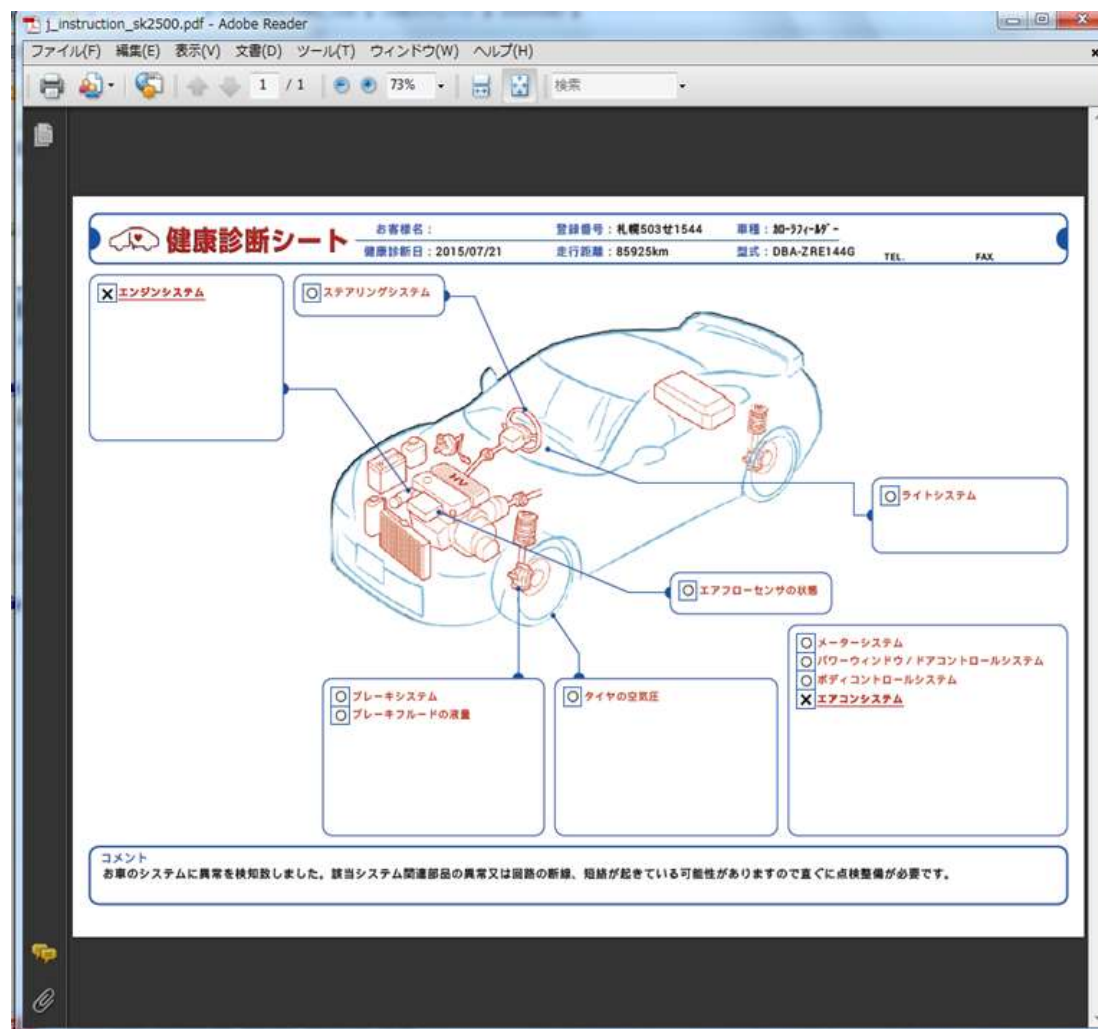


(5) 次に表示された「USBストレージ」をクリックすると、各フォルダが表示されます。「Download」のフォルダをクリックして開き、保存されたファイルをクリックして下さい。



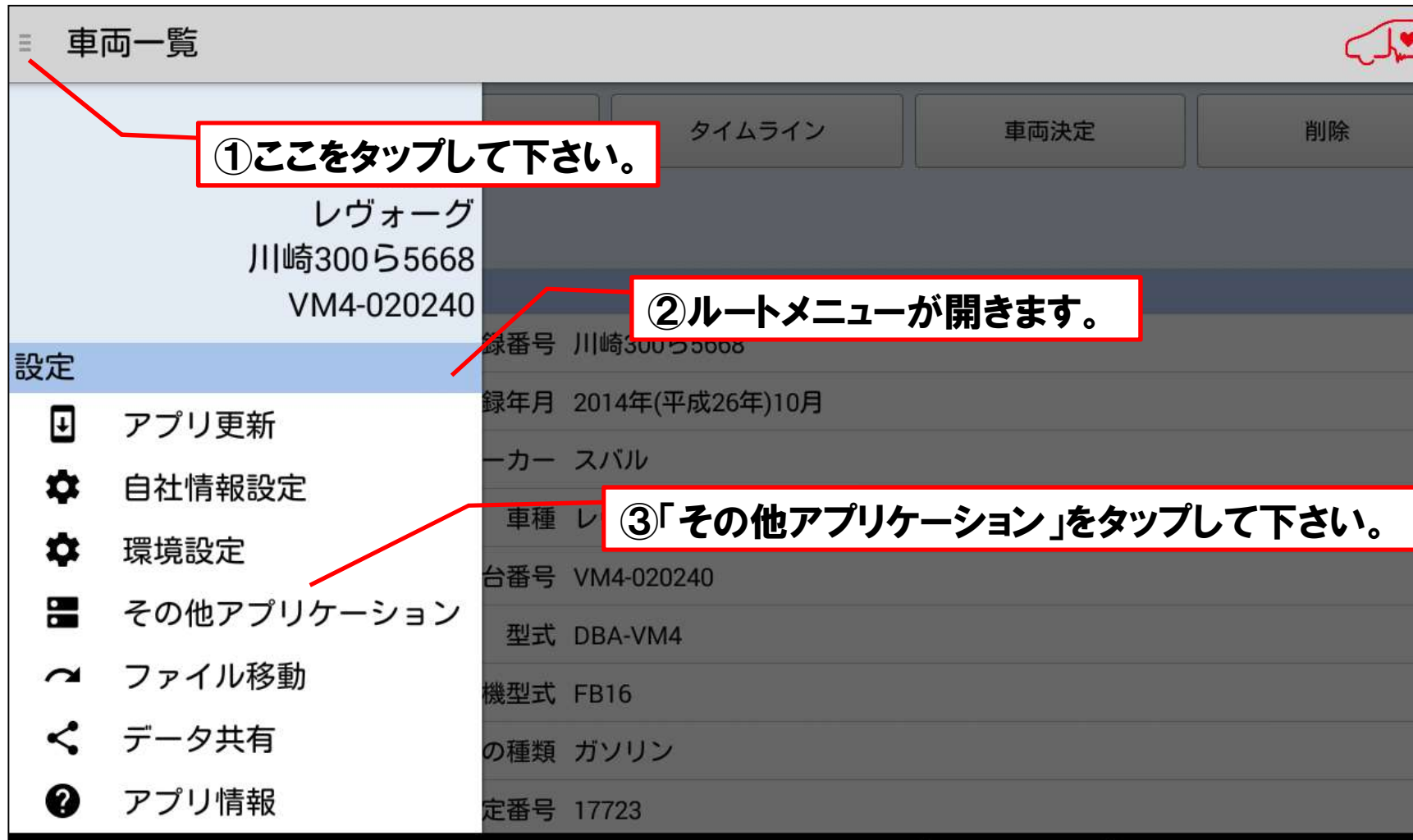
## 手順9. 健康診断シートをPDF化して印刷する

(6)保存された健康診断シートが画面に表示されます。パソコンを操作して印刷を行って下さい。



# 手順9-1. 健康診断シートをPDF化して印刷する(補足)

(1) タブレットのトップ画面(HDM-8000アプリの)でルートメニューを開いて、ルートメニューから「その他アプリケーション」をタップして下さい。



## 手順9-1. 健康診断シートをPDF化して印刷する(補足)

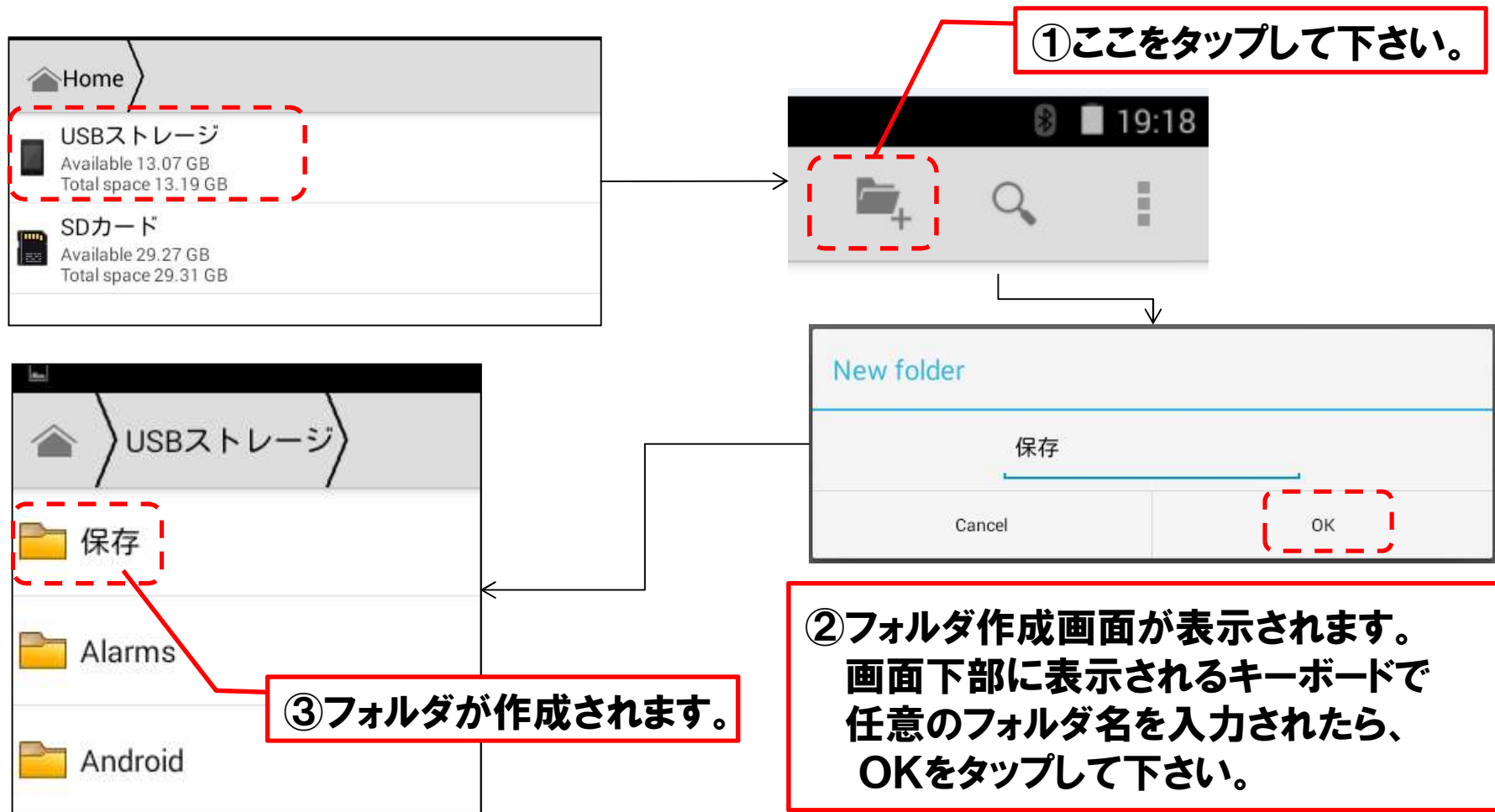
(2)「その他アプリケーション」の画面から「File Manager」をタップして下さい。





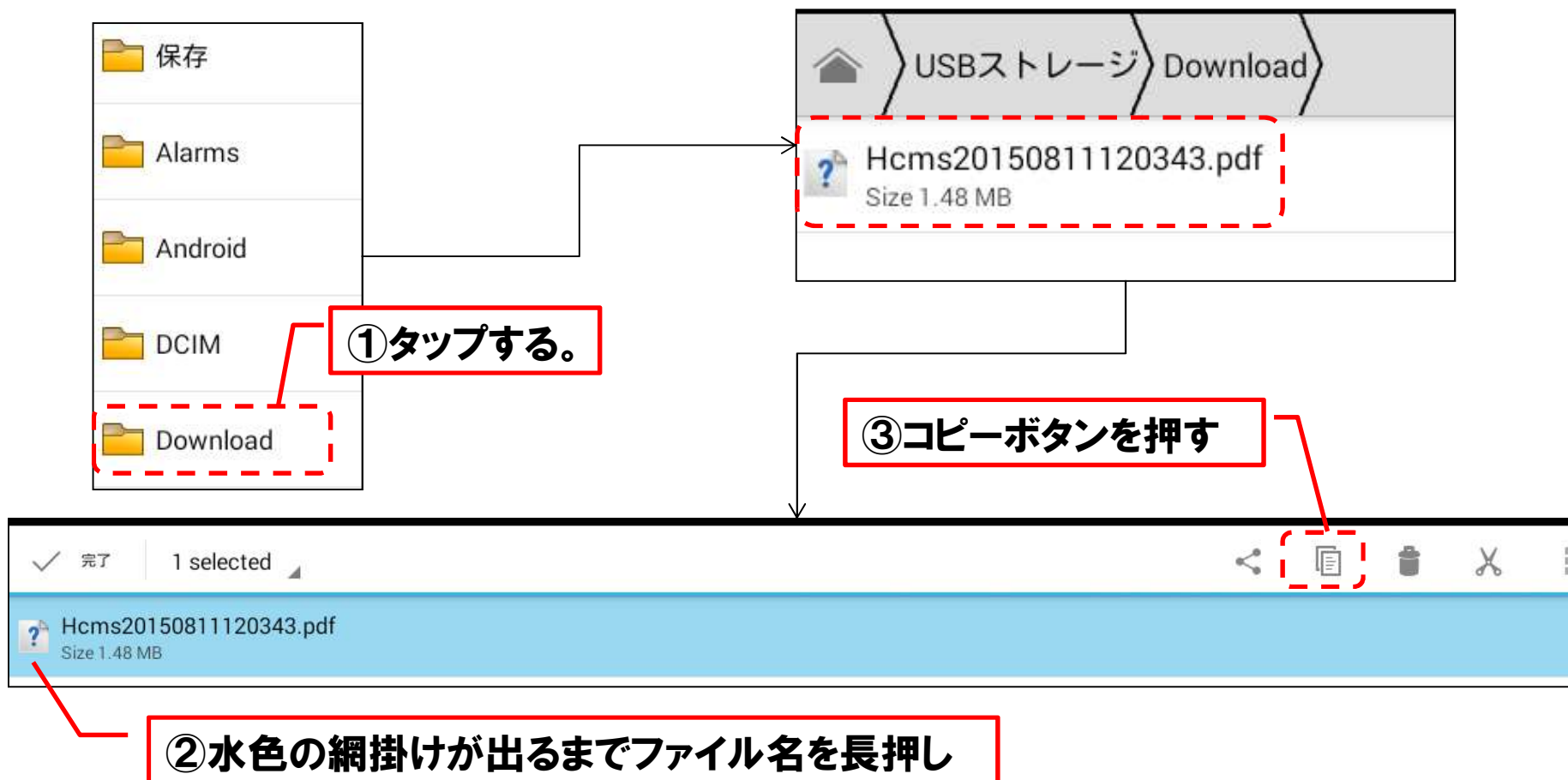
## 手順9-1. 健康診断シートをPDF化して印刷する(補足)

(3) ホーム画面が表示されます。ホーム画面から「USBストレージ」をタップして下さい。USBストレージ内のフォルダ一覧が表示されましたら、画面右上のコピーボタンをタップして、フォルダを作成して下さい。



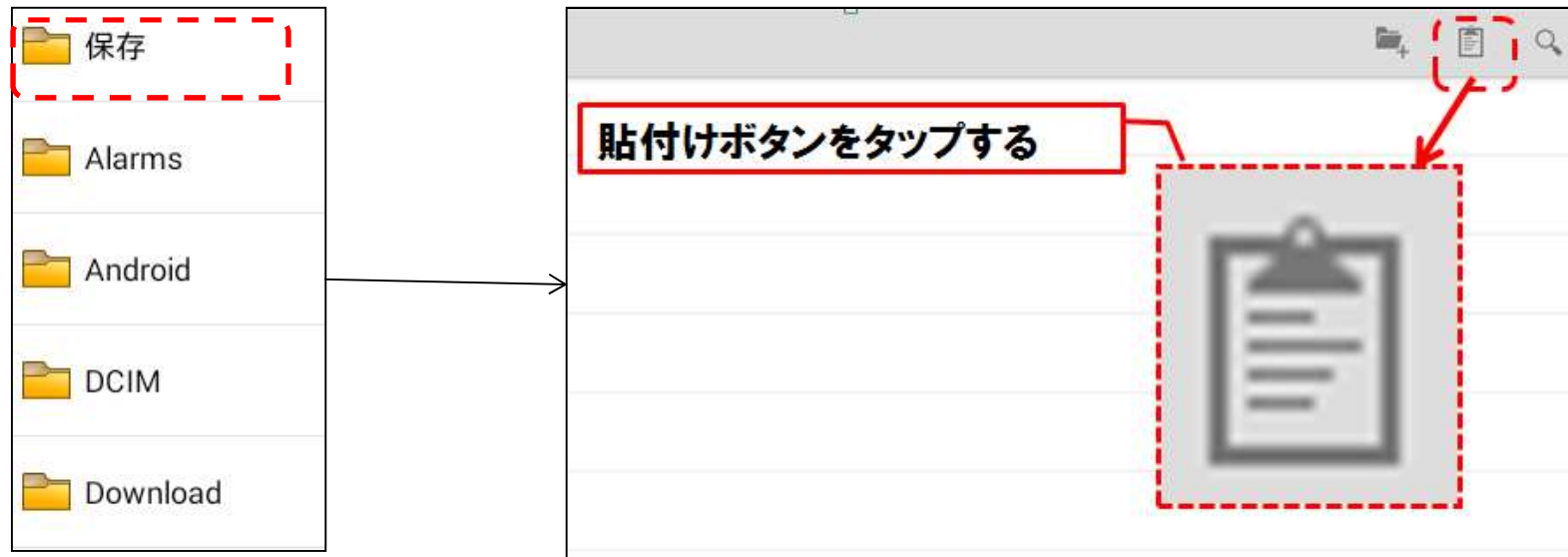
## 手順9-1. 健康診断シートをPDF化して印刷する(補足)

(4)「Download」のフォルダをタップして開き、前ページの(3)で作成したフォルダに移動させたいファイル名を長押しして下さい。水色の網掛けが表示されましたら、画面右上のコピーボタンを押して下さい。



## 手順9-1. 健康診断シートをPDF化して印刷する(補足)

(5)画面左上のUSBストレージをタップして、フォルダー一覧に戻ります。フォルダー一覧に表示されている(3)で作成したフォルダを開いて、画面右上の貼付ボタンをタップすると、(4)でコピーしたファイルが貼付られます。



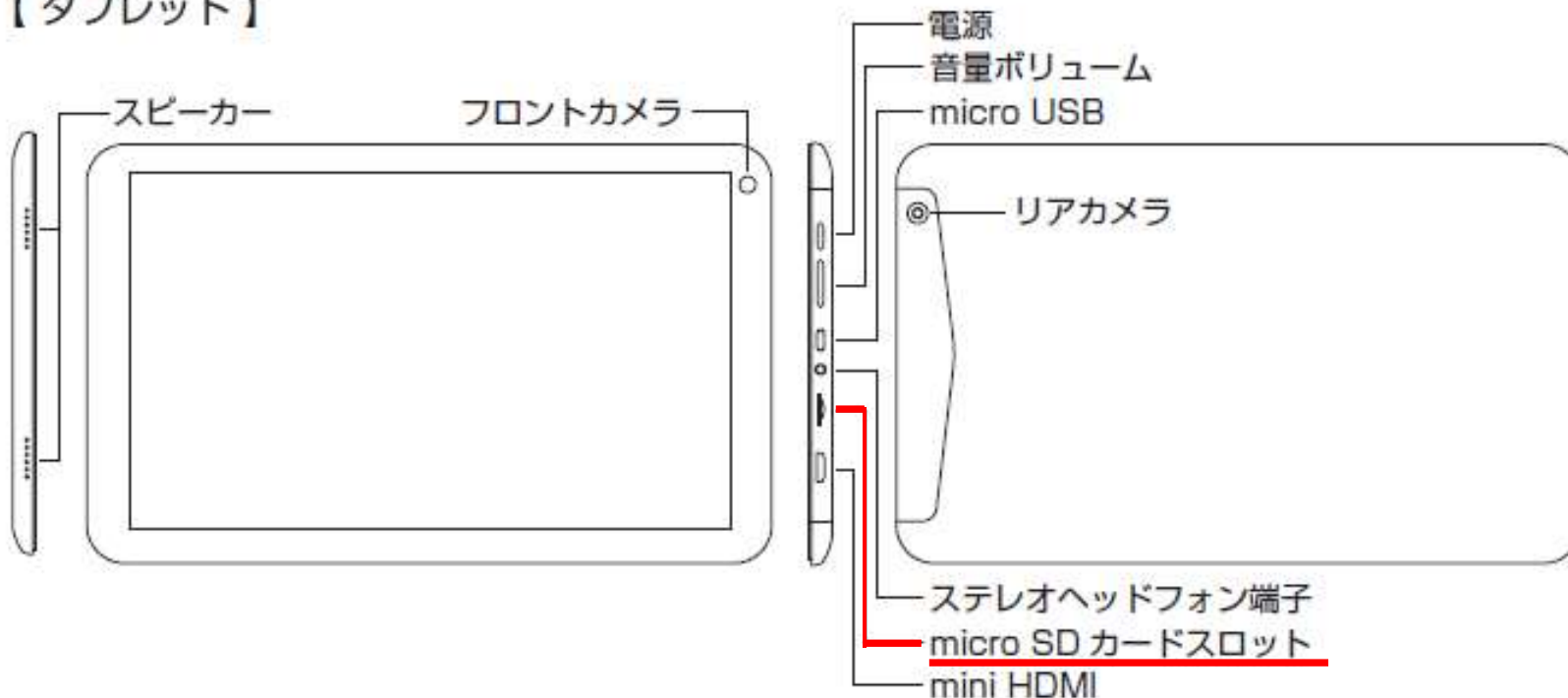
(6)手順9の(4)の通り、パソコンとタブレットを接続して、パソコン上で上記の(5)で保存されたファイルを開いて下さい。

## 手順10.SDカード等にPDFファイルを転送して印刷

健康診断シートは市販のマイクロSDカード、もしくはHDM-8000キットに付属のインターフェースボックスに保存した後、以下の手順によりPCのプリンタを介した印刷も可能です。

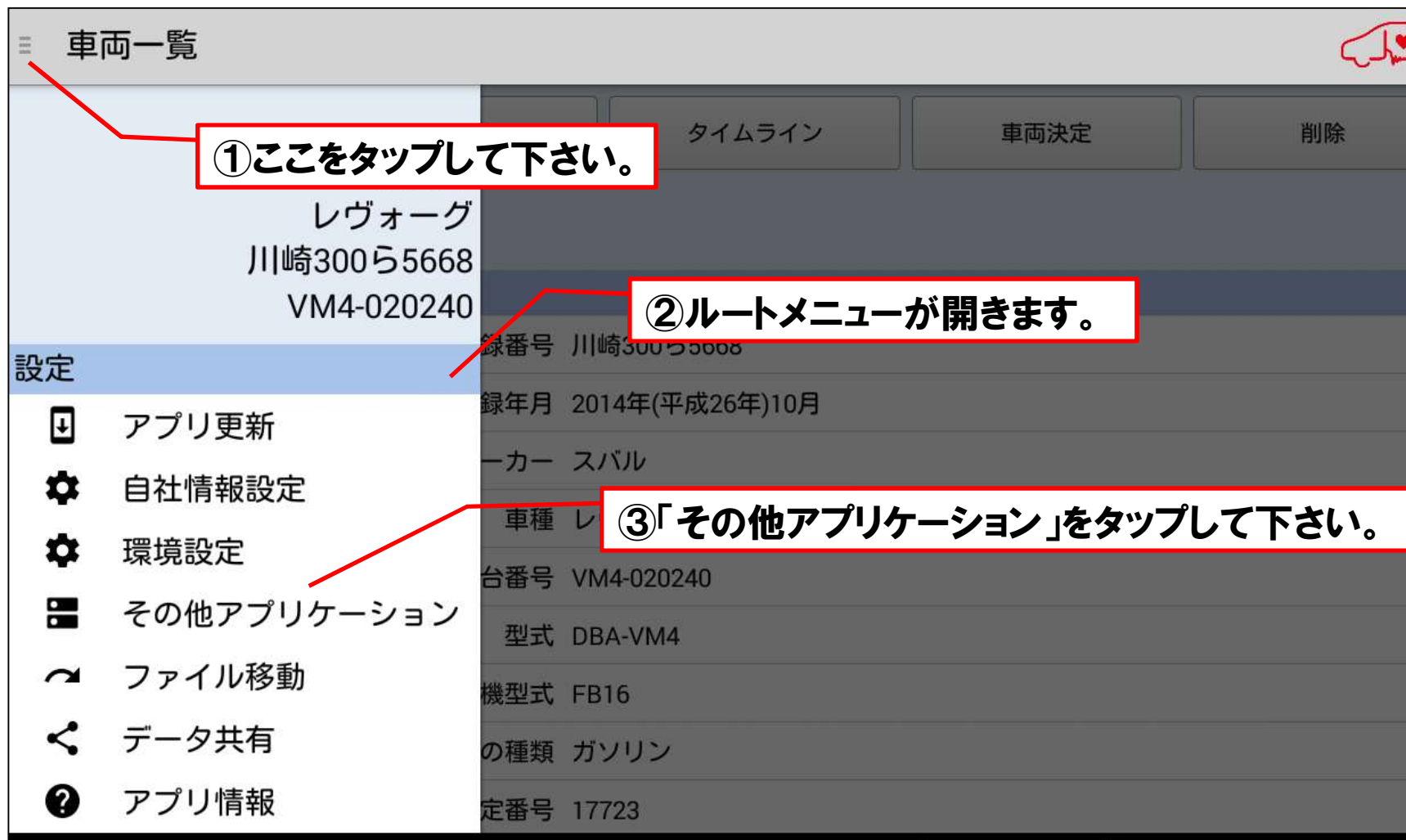
- (1)手順8の(1)～(3)の手順で健康診断シートをPDF化して下さい。
- (2)マイクロSDカードを下図のmicro SDカードスロットに挿入して下さい。

【タブレット】



# 手順10.SDカード等にPDFファイルを転送して印刷

(3) タブレットのトップ画面(HDM-8000アプリの)でルートメニューを開いて、ルートメニューから「その他アプリケーション」をタップして下さい。



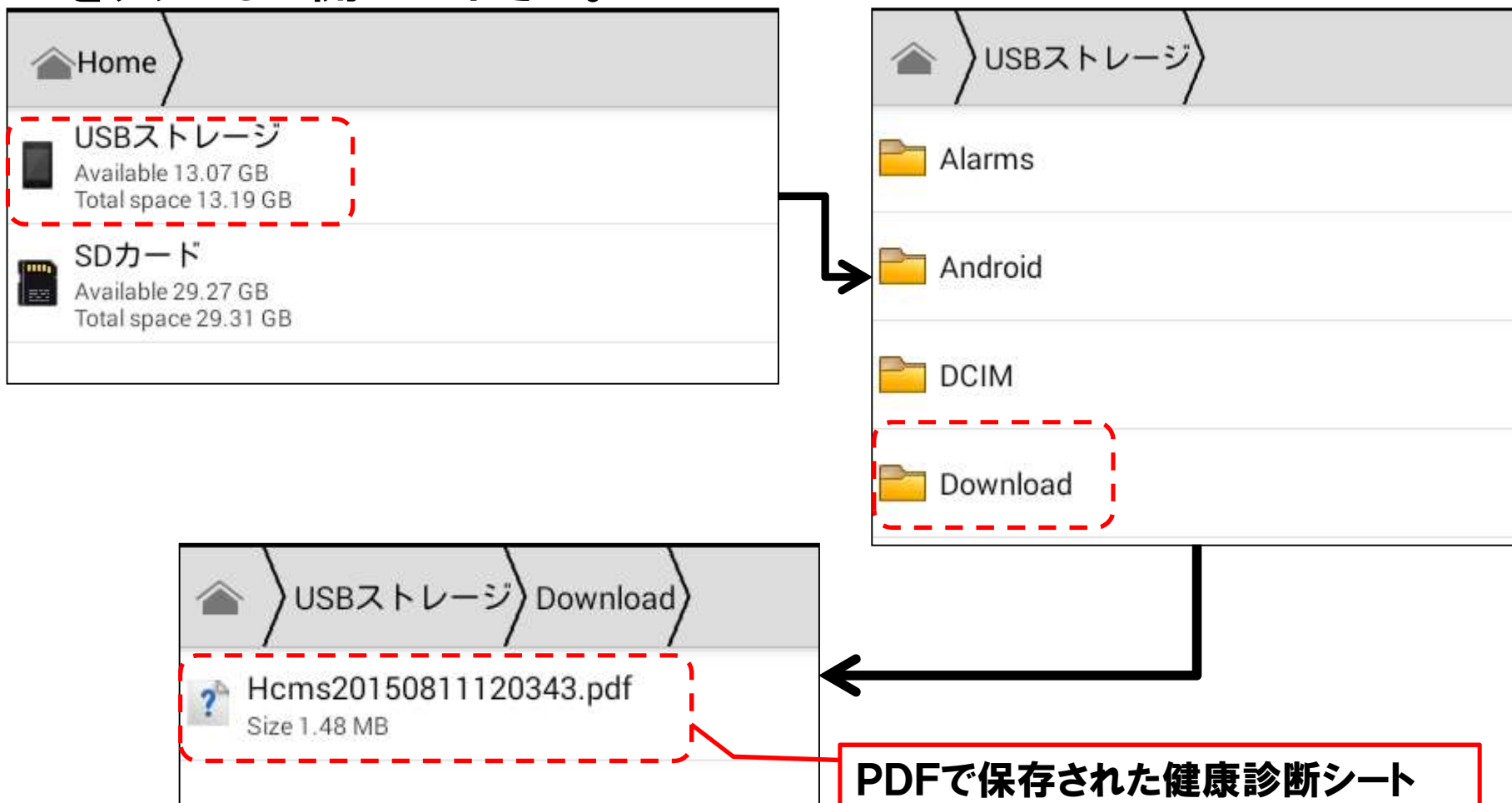
## 手順10.SDカード等にPDFファイルを転送して印刷

(4)「その他アプリケーション」の画面から「File Manager」をタップして下さい。



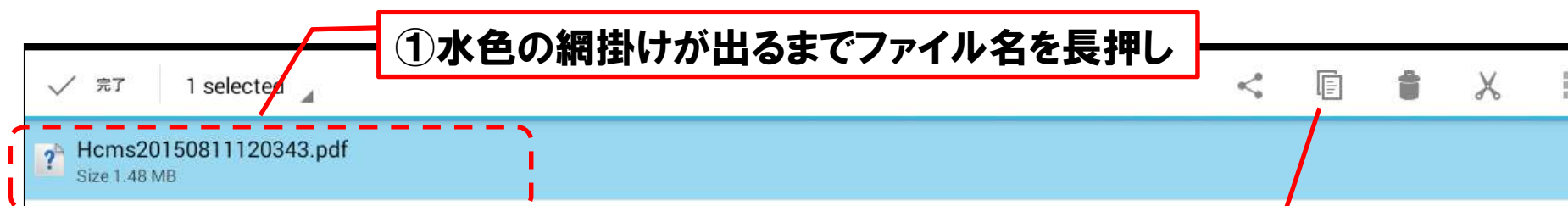
# 手順10.SDカード等にPDFファイルを転送して印刷

(5)ホーム画面が表示されます。ホーム画面から「USBストレージ」をタップし、次に「USBストレージが表示されたら、「Download」のフォルダをタップして開いて下さい。



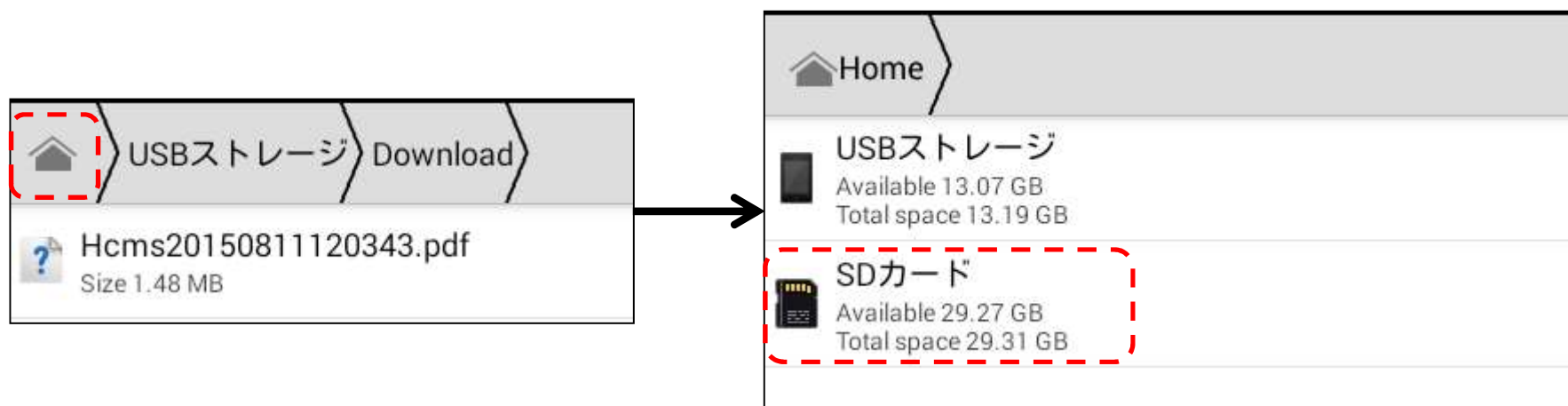
## 手順10.SDカード等にPDFファイルを転送して印刷

(6)SDカードに転送したいファイル名を指で長押しして、ファイル名が水色に網掛けされたら、画面上のコピーボタンをタップして下さい。



②コピーボタンをタップする。

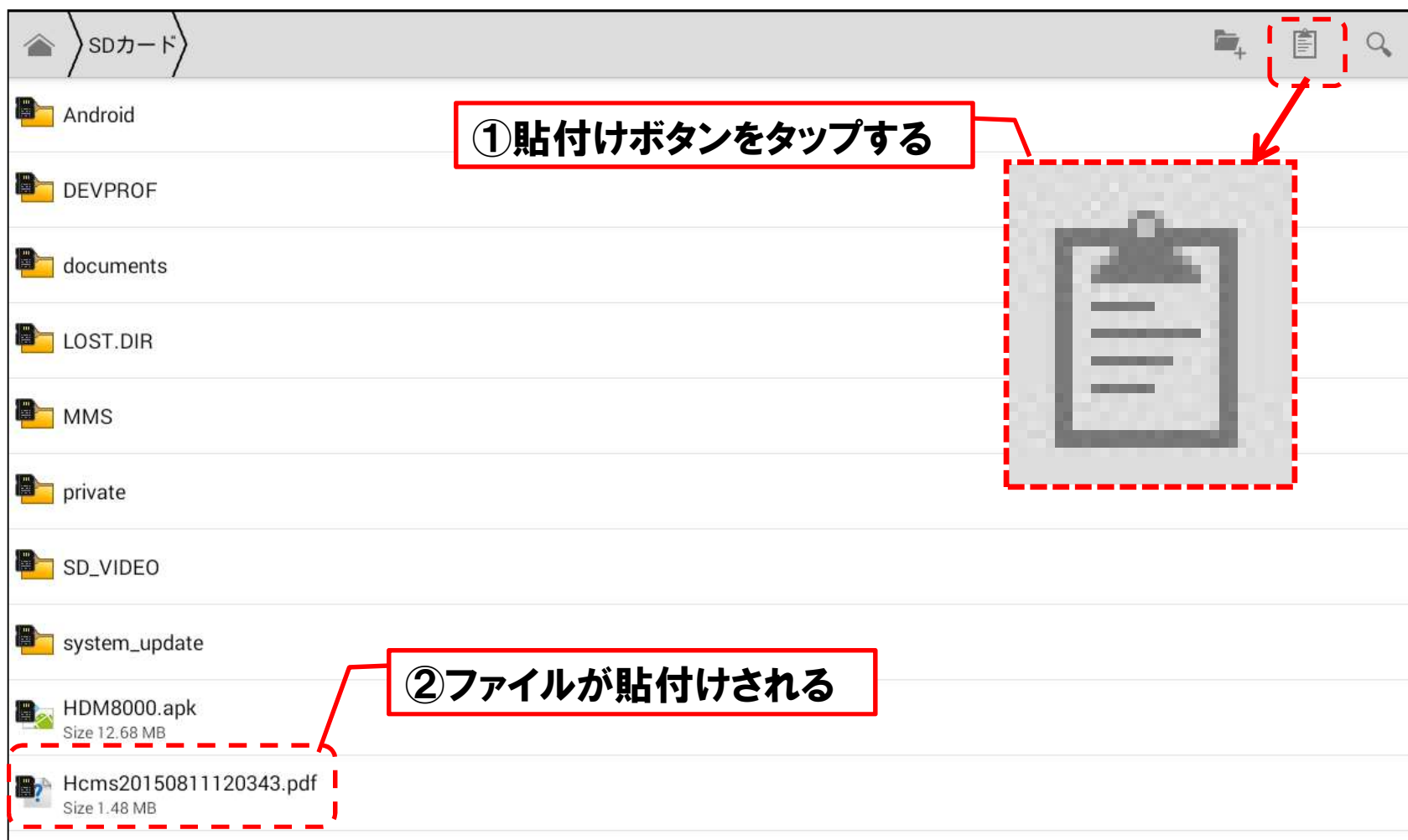
(7)コピーが完了したら、画面左上のホームボタンをタップしてホーム画面に戻ります。ホーム画面に戻ったら、「SDカード」をタップして下さい。





## 手順10.SDカード等にPDFファイルを転送して印刷

(8)「SDカード」の画面が表示されましたら、右上の貼付ボタンを押して下さい。(6)でコピーしたファイルがSDカードに貼付けられます。



## 手順10.SDカード等にPDFファイルを転送して印刷

(8)SDカードへファイルの貼付けが完了しましたら、画面左上のホームボタンをタップし、ホーム画面に戻ります。



(9)ホーム画面の左上をスワイプして、設定をタップして下さい。



# 手順10.SDカード等にPDFファイルを転送して印刷

(10)設定画面の左側のメニューで「ストレージ」をタップした後、右側のメニューで「SDカードのマウント」をタップして、SDカードのマウントを解除し、SDカードをタブレットから取り外して下さい。その後、SDカードをPCにセットして、印刷を行って下さい。

